

# **Verbandsgemeinde Altenkirchen - Flammersfeld**



## **Hochwasser- und Sturzflutenvorsorgekonzept der Verbandsgemeinde Altenkirchen – Flammersfeld für den Bereich 01.00**

**Konzeptionelle Planungen  
zur Vorbereitung der späteren Bearbeitung  
langfristiger Maßnahmen**

**Ortsgemeinde Flammersfeld**

Juni 2022



**Ingenieurbüro Hölzemann**  
Wasser Raum Umwelt Energie

Dipl.-Ing. Eckhard Hölzemann  
- Beratender Ingenieur -

Bergstraße 9 57641 Oberlahr Fon 02685 / 989600 [ibhoelzemann@t-online.de](mailto:ibhoelzemann@t-online.de)

## **Inhaltsverzeichnis**

1	Vorbemerkung	Seite	1
2	Grundlagen	Seite	1
2.1	Niederschlag und Sturzfluten	Seite	1
2.2	Abflusskonzentrationen	Seite	1
2.3	Abflusspotential	Seite	2
3	Konzepterstellung	Seite	2
3.1	Ortsgemeinde Flammersfeld	Seite	2
4	Verzeichnis der Anlagen	Seite	5

## **1 Vorbemerkung**

Die Verbandsgemeinde Altenkirchen – Flammersfeld hat das unterzeichnende Ingenieurbüro beauftragt, Planungskonzepte für ausgewählte langfristige Maßnahmen aus dem Hochwasser- und Sturzflutenvorsorgekonzept für die Alt-VG Flammersfeld, aufgestellt 2018 vom Ingenieurbüro igeo-GmbH in Oberlahr, zu erarbeiten.

Initiiert wurde dies seinerzeit von Ralf Schernikau, MUEEF, unter dem Aspekt der „Verstetigung der Absicht“. Ihm war es wichtig, dass die langfristigen Maßnahmen aus dem HWSV-Konzept auch nach ggfls. 20 Jahren bei entsprechenden Baumaßnahmen Beachtung finden und eben nicht „in Vergessenheit“ geraten.

Mit der hier vorliegenden Arbeit und der Übernahme der einzelnen Maßnahmen in das GIS der Verwaltung ist das gewährleistet. Für die tatsächliche Realisierung der einzelnen Maßnahmen sind dennoch entsprechende Objektplanungen erforderlich.

## **2 Grundlagen**

### **2.1 Niederschlag und Sturzfluten**

Sturzfluten entstehen, wenn sich in kleineren Bächen oder Gräben das Niederschlagswasser, verursacht durch starke Regenfälle sammelt und mit einem Vielfachen der „normalen“ Wassermenge zum Abfluss kommt. Für diese Gefährdungslage gibt es bislang keine zuverlässige Vorhersagemöglichkeit. Starkregen treten häufig lokal sehr begrenzt auf und sind vielfach nur von kurzer Dauer mit sehr viel Niederschlag. Wir gehen bei unseren Arbeiten von Regenereignissen aus, die min. 50 mm Niederschlag in einer Stunde, möglicherweise auch in zwei Stunden, erreichen.

Diese 50 mm Regen lassen sich flächenbezogen hochrechnen:

**das sind 50 l/m<sup>2</sup> oder 500.000 l/ha oder 50.000 m<sup>3</sup>/km<sup>2</sup>**

und davon kommt dann ein großer Teil zum Abfluss.

### **2.2 Abflusskonzentrationen**

Auch in den Bereichen weit weg von Bachläufen und Gräben kann sich Wasser nach Starkregen sammeln und in Mulden oder Hohlwegen oder innerorts auf Straßen zum Abfluss kommen. Hier sind aufgrund der kleineren Einzugsgebietsgrößen die zufließenden Wassermengen geringer und damit das Gefährdungspotential niedriger. Dennoch, auch drei Zentimeter „tiefes“ Wasser kann im ungünstigen Fall großen Schaden anrichten.

## 2.3 Abflusspotential

Die kleinen Bachläufe und Gräben in der Verbandsgemeinde fließen in aller Regel ruhig, plätschernd vor sich hin. Im Fall eines Ereignisses, wie oben beschrieben mit einem Niederschlag von rd. 50 mm pro Stunde, werden diese Gewässer das Niederschlagswasser abtransportieren müssen.

Nur zur Einschätzung der Größenordnung: Der Abfluss in einem Gewässer mit einem Einzugsgebiet von 1 km<sup>2</sup>, und davon gibt es in der VG etliche, kann dann durchaus die Größenordnung jenseits von 4 m<sup>3</sup>/s erreichen. Dann passt nichts mehr, das Bachbett, die Verrohrungen und Durchlässe sind zu klein, Totholz wird mitgeführt, Verstopfungen und Verkläusung sind vorprogrammiert, Häuser werden geflutet und Straßen werden beschädigt.

Je nach Größe und Beschaffenheit der Einzugsgebiete werden die Ansätze für den abflusswirksamen Teil des Niederschlags unterschiedlich angesetzt. Ebenso hat die Wiederkehrwahrscheinlichkeit Einfluss auf diesen Wert.

## 3 Konzepterstellung

### 3.1 Ortsgemeinde Flammersfeld

Aus der Maßnahmenliste des HWSV-Konzeptes wurden die Maßnahmen

und FLA005 Notabflussweg herstellen

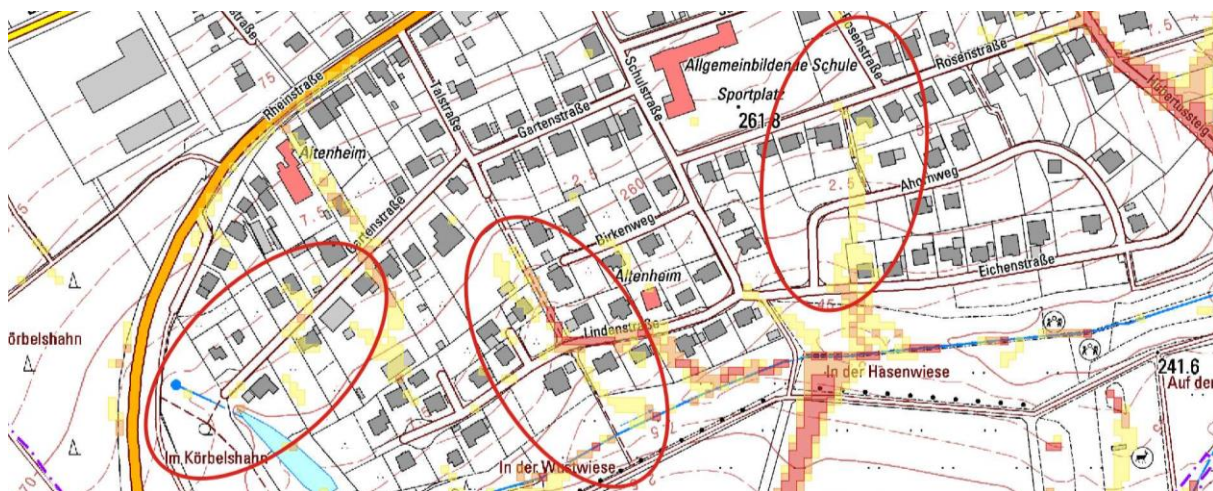
und

FLA006 Notabflussweg herstellen

sowie

FLA010 Notabflussweg herstellen

zur konzeptionellen Bearbeitung beauftragt.

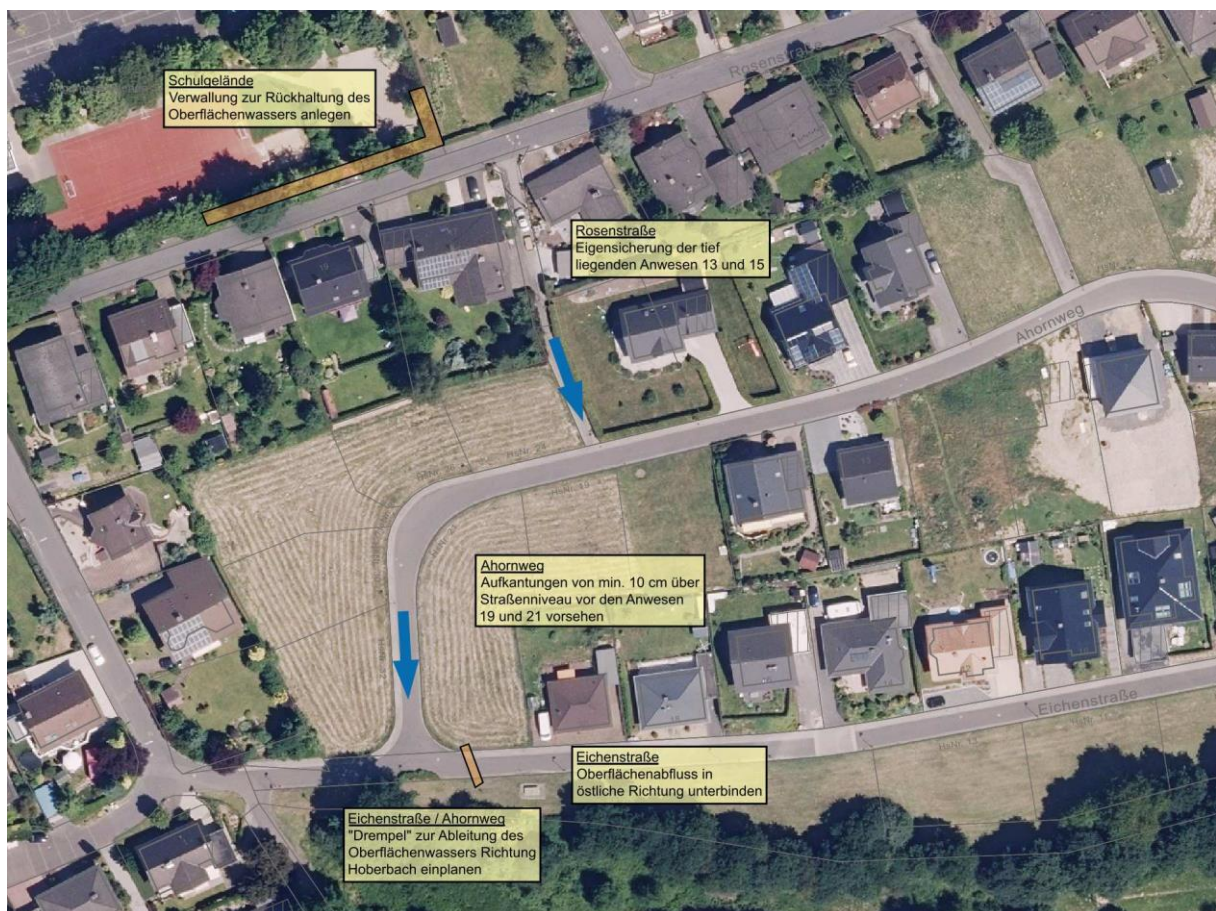


## Konzeptionelle Maßnahmen

### FLA005, Ahornweg

Das Quergefälle im „Ahornweg“ folgt dem Geländegefälle. Insbesondere die Anwesen 19 und 21 können so von zufließendem Oberflächenwasser aus dem Fußweg erreicht werden. Aufkantungen in diesem Bereich können das Wasser im Straßenraum halten und nach Süden ableiten. Ein Dremmel in der „Eichenstraße“ verhindert dort den Abfluss in östliche Richtung. Das Oberflächenwasser kann so die Grünflächen entlang des Hoberbaches erreichen.

Zur Reduzierung des Oberflächenabflusses aus dem Schulgelände wird eine Verwallung im südöstlichen Bereich empfohlen.



### FLA006, Gartenstraße

In der „Gartenstraße“ ist ebenfalls das Oberflächenwasser im Straßenraum zu halten. Hierfür sind die südöstlichen Nebenanlagen auf ein Niveau von 12 cm über der Fahrbahn anzuheben. Der Abfluss folgt dann dem Längsgefälle der Straße und kann zum ehemaligen Kneippbecken geleitet werden.

Dies kann sinngemäß auch auf die „Rheinstraße“, wie dargestellt, übertragen werden.



#### FLA010, Lindenstraße



Zur Abfluslenkung für das Oberflächenwasser aus dem Fußweg ist der Einmündungsbereich in Längs- und Quergefälle so anzupassen, dass der Abfluss über den südlich verlaufenden Fußweg zum Hoberbach geleitet werden kann. Hier ist, ähnlich wie in der „Eichenstraße“, ein Drempel einzuplanen.

## 4 Verzeichnis der Anlagen

Flammersfeld, Lageplan

M.: = 1 : 500

Oberlahr, den 30.06.2022

Ingenieurbüro Hölzemann  
Wasser Raum Umwelt Energie



Dipl.-Ing. Eckhard Hölzemann